

Report



Vážení obchodní přátelé,

Jelikož jsou Vánoce již téměř za dveřmi, rád bych se s vámi podělil o svůj letošní předvánoční dopis: „Milý Ježíšku, asi tě překvapím, ale tentokrát si nepřeji další model auta z lega, i když mám pro ně stále slabost. Místo toho mám jiné přání – zaříd' prosím pro nás všechny, ať se ekonomická i geopolitická situace již brzy stabilizuje. Protože to je klíč k vyplnění všech dalších přání. Především prosím tento dopis i Dědu Mrázovi, ten by ti s tím mohl pomoci, je to přeci jen v jeho rajónu...“

A teď vážně. Všichni dobře víme, že přání ani modlitby nás nespasí. Vlastním úspěchům musíme jít sami naproti. Víme to i my v PSG, proto jsme v druhé polovině roku přistoupili k organizačním změnám ve vedení společnosti, které jdou ruku v ruce s modernizací celé naší stavební skupiny. Chceme být efektivnější, hospodárnější a myslet více na udržitelný rozvoj.

Mám radost, že od 1. ledna 2023 budeme na nových stavbách používat elektronický stavební deník. Věřím, že tím zjednodušíme, zrychlíme a zpřehledníme naše procesy, což jistě oceníte i vy z pozice investorů. Kromě toho v rámci větší soběstačnosti neustále rozšiřujeme naše technické zázemí a investujeme do vlastní nákladní dopravy, abychom zajistili, že všechny zakázky dotáhneme do zdárného konce. S modernizací souvisí i nový vzhled firemního magazínu, který právě držíte v ruce. Jsem přesvědčen, že se vám zalíbí větší důraz na vizuální prezentaci námi realizovaných staveb.

Dovolím si také trochu bilancování. V letošním roce jsme čelili několika vlnám zdražování a nedostatku stavebního materiálu a celkově nejistotě. K tomu všemu jsme se ocitli v obtížné situaci, která by nás v jakékoli jiné době těšila – měli jsme

nasmlouvané enormní množství zakázek, které jsme sjednali v polovině roku 2021, tedy ještě před rapidním navýšováním cen stavebních materiálů. Jsem proto náležitě hrdý na kolegy ze všech našich závodů, díky kterým jsme všechny zakázky úspěšně dokončili ke spokojenosti investorů a zaznamenali jsme rekordní obrát v novodobé historii PSG.

V druhé polovině roku se nám povedlo dokončit několik velmi zajímavých zakázek, o kterých se dočtete uvnitř tohoto magazínu. Stavbou multifunkčního sportovního centra ve Lhotě u Vsetína nebo realizací dostavby areálu 2. Lékařské fakulty Univerzity Karlovy v Praze jsme prokázali, že se už dávno

nespecializujeme pouze na průmyslové objekty, ale umíme si poradit i s náročnými požadavky z oboru staveb občanské vybavenosti. Těším se na další vaše investorské výzvy a společně projekty.

Do nového roku 2023 vám přeji spoustu pracovních i osobních úspěchů a zdraví pevné jako naše vazníky!

Peter Surovič

výkonný ředitel a předseda představenstva
PSG Construction a.s.



Krátké zprávy

Získali jsme osvědčení realizátora ETICS

Technický a zkušební ústav stavební Praha vydal začátkem listopadu naší společnosti PSG Construction a.s. „Osvědčení realizátora ETICS“, a to na základě úspěšného auditu, který byl proveden na stavbě „Domov Alzheimer“ v Přerově.

Toto osvědčení dokládá naši způsobilost k provádění kontaktních zateplovacích systémů ETICS (external thermal insulation composite system), konkrétně systémů Baunit a Weber.

Zateplování budov patří stále mezi velmi žádané stavební zakázky současnosti, a proto i v této oblasti usilujeme o kvalitnější práce našich projektových týmů.



První ročník workshopů „Rozvoj PSG talentů“ je úspěšně za námi

V průběhu října proběhl poslední workshop prvního ročníku „Rozvoje PSG talentů“, a to assessment centrum. Během něj byly prověřovány jak týmové, tak individuální vlastnosti všech účastníků, kteří závěrem získali přehled o svých silných stránkách a také doporučení zaměřit se na oblasti, které je potřeba dále rozvíjet. Pro všech šest úspěšných absolventů tímto programem neskončil, ale čekají je pracovní výzvy a příležitosti, kde budou moci uplatnit své nově nabyté kompetence.



Zaměstnanci PSG byli již potřetí darovat krev

Dárců krve je stále málo. A naopak těch, kteří darovanou krev nutně potřebují, je čím dál více. A tak se i zaměstnanci naší stavební skupiny PSG snaží pomoci. Koncem října již potřetí společně darovali krev v Krajské nemocnici Tomáše Bati ve Zlíně. Kromě skvělého pocitu z dobrého skutku nám dělá velkou radost i fakt, že se parta dárců neustále rozrůstá o další prvodárce.

Stavba Vodního světa získala prestižní Cenu inženýrské komory 2021

Po čestném uznání ve Stavbě roku Zlínského kraje 2020 získala naše stavba Vodního světa ve Velkých Karlovicích další prestižní ocenění – Cenu inženýrské komory 2021. Porotci ocenili vedle inspirativní kompozice v terénu rovněž řešení saun ve tvaru válců, které jsou umístěny kaskádovitě v těsné blízkosti hlavní budovy a tvoří tak architektonický doplněk celé stavby.

Objekt Vodního světa je citlivě zasazen do prostředí Velkých Karlovic. S dalšími pěti oceněnými stavbami zábavní park spojuje například realizace záměru na využití brownfieldu: celý areál Vodního

světa byl totiž vystavěn na místě bývalého výrobního podniku. Při jeho realizaci byly využity přírodní materiály, zejména kámen a dřevo.

Cenu inženýrské komory uděluje Česká komora autorizovaných inženýrů a techniků (ČKAIT). Vyhlášení výsledků se uskutečnilo na zářijovém shromáždění delegátů, kteří z 28 realizací a návrhů vybrali pěti vítězů, mezi nimiž byl i námi realizovaný Vodní svět.

Název zakázky :

Vodní svět Velké Karlovice

Investor SYNOT REAL ESTATE, k.s.

Doba výstavby 03/2019 – 06/2020

Místo Velké Karlovice



„Těší mě, že po rekonstrukci Grandhotelu Tatra jsme ve Velkých Karlovicích mohli realizovat již druhý významný turistický cíl a opět jsme tak přispěli k rozvoji tohoto území.“

Ing. David Blažek,
ředitel otrokovického závodu
PSG Construction a.s.

Na video z průběhu stavby se podívejte zde.





Podívejte se na časoběrné video ze stavby. →

Proklikněte se na referenční video s technickými zajímavostmi. →



Multifunkční dům OKO, Zlín

Obchody. Kanceláře. Ordinance. To je ve zkratce nový multifunkční dům OKO ve Zlíně, který vznikl rekonstrukcí objektu ze 60. let minulého století.

Budova dříve sloužila pro projektový ústav a po celou dobu užívání nebyla rekonstruována. Záměrem investora bylo budovu otevřít veřejnosti a nabídnout část prostor pro komerční účely. Výsledkem je vybudování moderního bezbariérového polyfunkčního objektu s pronajímatelnými plochami pro komerční využití – obchody, stravovací

zařízení, ambulantní lékařská pracoviště a administrativu.

Kompletní rekonstrukce zahrnovala jak samotnou obálku objektu (fasády, hliníkové výplně), tak vnitřní úpravy (demontáž stávajících příček, bourání podlah, doplnění statického vyztužení objektů, realizace nových dispozic a technologických tras). Součástí projektu bylo také vybudování zcela nového parkovacího objektu a úprava přilehlých venkovních ploch.



Název zakázky:

Realizace energeticky úsporných opatření na objektech OKO Zlín (generální dodávka stavby - rekonstrukce šestipodlažní budovy 2 PP, 4NP)

Investor: OBEK SERVIS a.s.
Doba výstavby: 12/2020 – 10/2022
Místo: Zlín



Multifunkční sportovní centrum KAPKA resort, Lhota u Vsetína

Moderní komplex KAPKA resort slouží jako multifunkční sportovní objekt včetně veškerého zázemí a navazujících služeb. Primárně je objekt navržen jako tréninkový zimní stadion včetně šaten a příslušenství sportovců. Objekt bude využíván profesionálními i amatérskými hokejisty včetně veřejného bruslení. Dále je k objektu vybudováno fitness, wellness včetně privátního spa, hotel (8 pokojů, 8 apartmánů), restaurace včetně gastro a skladovacích prostor.

Objekt je realizován jako prefabrikovaný skelet opláštěný PIR panely s před-sazenou provětrávanou fasádou a lamelovým systémem. Hlavní kvádrová loď, jež tvoří prostor ledové plochy a tribunu pro diváky, je přemostěna unikátními železobetonovými vazníky o rozpětí 46 m, které dodávala naše PREFA.

K objektu je z východní strany přičleněná dvoupatrová venkovní terasa, jejíž nosná konstrukce je tvořena masivními dřevěnými BSH hranoly (sloupy a střešní trámy). Terasa je v úrovni 2. NP doplněná ocelovou konstrukcí podlahy a je zastřešená. K objektu náleží i zpevněné plochy a komunikace včetně 100 parkovacích míst pro klienty resortu. V exteriérové části bylo vybudováno také multifunkční sportovní hřiště o ploše 1000 m² a veškeré zázemí pro různé druhy sportů.

Základní kámen multifunkční sportovní haly jsme položili v červnu 2021, slavnostní předání se uskutečnilo koncem září 2022.

Název zakázky:

Multifunkční sportovní hala
Lhota u Vsetína – KAPKA Resort

Investor: KOTRLA a.s.
Doba výstavby: 06/2021 – 09/2022
Místo: Lhota u Vsetína



Pusťte si referenční video,
které vás provede KAPKA
resortem.



Polyfunkční dům "C" Rezidence Nová tržnice, Veselí nad Moravou

Polyfunkční dům zahrnuje osmnáct moderních bytových jednotek od 28 m² až po 101 m² obytné plochy, v přízemí se nachází prostor pro pět provozoven. Ke každé bytové jednotce náleží parkovací stání a sklepní kóje, součástí některých bytů je také prostorná terasa. Dům disponuje výtahem.

Jedná se o třípodlažní objekt s využitím podkroví, ve tvaru písmene L s ustupujícím podlažím, zastřešený pultovou střechou s vyběhající výtahovou šachtou.

Výstavbu první ze tří budov Rezidence Nová tržnice jsme úspěšně dokončili v polovině roku 2022. Samotné výstavbě nejprve předcházela demolice bývalé tržnice.

Název zakázky:

REZIDENCE NOVÁ TRŽNICE Polyfunkční domy A, B, C – Tržnice, Veselí nad Moravou – objekt C

Investor: Město Veselí nad Moravou

Doba výstavby: 04/2021 – 05/2022

Místo: Veselí nad Moravou



Podívejte se, jak nám polyfunkční dům rosti pod rukama. →

Dobudování výukových prostor v areálu teoretických ústavů 2. Lékařské fakulty Univerzity Karlovy, Praha

V nové budově na Plzeňské ulici v Praze mají studenti a vyučující k dispozici supermoderní příjemné prostředí a zázemí, včetně prostorných poslucháren a učeben nebo budoucího bufetu a studentského klubu.

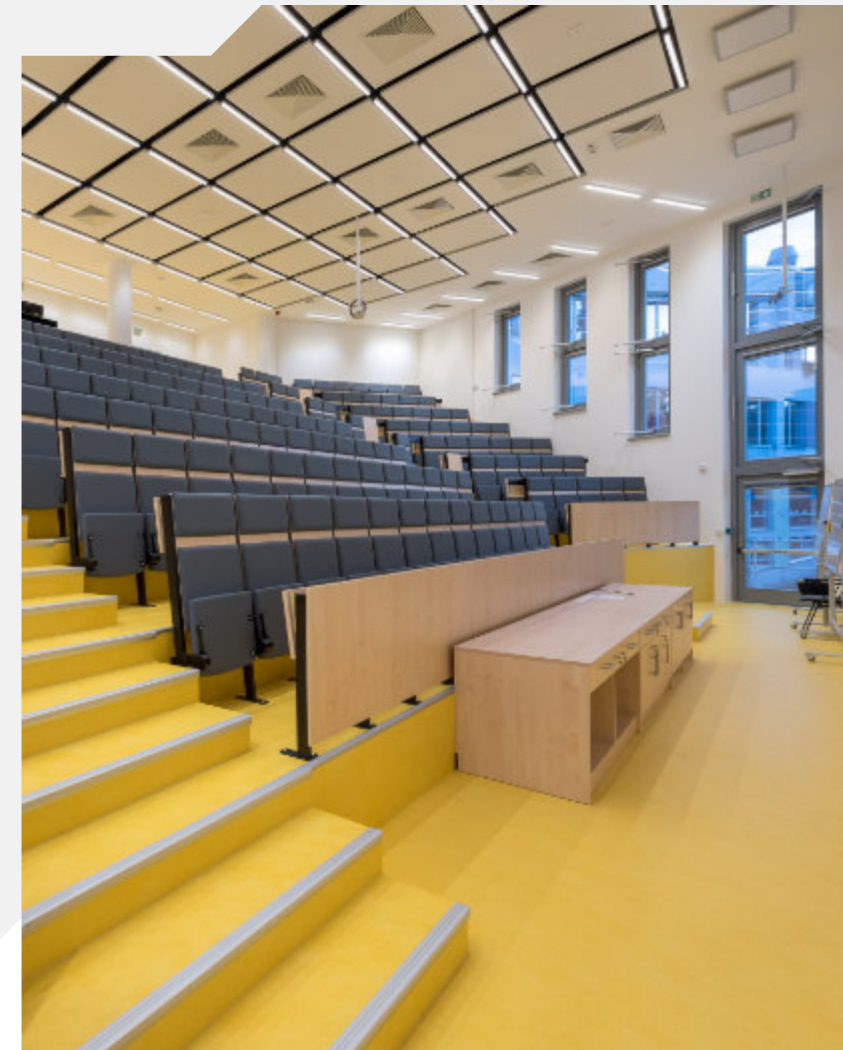
Ve druhém patře jsou umístěny učebny pro 20 až 60 osob a spisovna. Studentům je zde k dispozici také kuchyňka vybavená varnou konvicí a mikrovlnnou troubou. Ve třetím patře se nachází posluchárna pro 200 osob a učebny pro 40 až 60 osob, konzultační a seminární místnosti byly umístěny do čtvrtého patra.

Říjnové slavnostní předání proběhlo za účasti ministra zdravotnictví prof. Vlastimila Válka, rektorky Univerzity Karlovy prof. Mileny Králíčkové, náměstka MŠMT pro řízení sekce mezinárodních vztahů, EU a ESIF dr. Václava Velčovského, zástupkyně Evropské komise Pavly Pipkové, proděkana pro rozvoj 2. LF UK prof. Pavla Koláře a výkonného ředitele PSG Construction, Petera Suroviče.

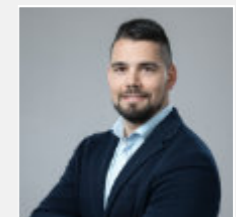
Název zakázky:

Dostavba areálu TPU UK 2. LF – 4. etapa

Investor: Univerzita Karlova
Doba výstavby: 1/2021 – 09/2022
Místo: Praha



„Navázané spolupráce s 2. Lékařskou fakultou Univerzity Karlovy si velmi vážíme, protože se jedná o celospolečensky významnou instituci. V průběhu realizace se vyskytlo několik složitých momentů, ale oceňuji, že jsme se vždy dokázali férově domluvit k oboustranné spokojenosti. Tato dokončená zakázka svědčí o tom, že v PSG jsme schopni plnit požadavky náročných investorů. Těší mě také, že podobnými realizacemi vystupujeme ze škatulky dodavatele pouze průmyslových staveb a ukazujeme, že si umíme skvěle poradit i se stavbami občanské vybavenosti, na něž se v posledních letech zaměřujeme.“



Peter Surovič, výkonný ředitel a předseda představenstva PSG Construction a.s.

Necelé dva roky stavby v minutě a půl. Podívejte se sami!



Komunitní dům seniorů, Petrovice u Karviné



Objekt s celkem pětadvaceti bezbariérovými byty, víceúčelovou společenskou místností, jídelnou a technickým zázemím vyrostl v Petrovicích u Karviné za necelých 14 měsíců. Komunitní dům je navržen ve tvaru písmene U a vytváří tak účelově vnitřní dvůr se soukromým prostorem.

Celková kapacita domu je 40 osob. Jednolůžkové a dvoulůžkové byty obsahují zádveří se šatnou, koupelnu, obytný prostor s kuchyňskou linkou a oddělenou ložnicí. Dominantou objektu je fasáda řešená jako kontaktní zateplovací systém s imitací betonu a teakového dřeva.

Slavnostní otevření Komunitního domu seniorů se účastnila široká veřejnost. Objektu rovněž požehnal Mons. Martin David, apoštolský administrátor ostravsko-opavské arcidiecéze. Zahájení plnohodnotného provozu komunitního domu je naplánováno na začátek roku 2023.

Název zakázky:

Komunitní dům seniorů
v Petrovicích u Karviné

Investor: Obec Petrovice u Karviné
Doba výstavby: 06/2021 – 08/2022
Místo: Petrovice u Karviné

Plnička produktů AMI pro BorsodChem, Ostrava

Halu o ploše 4 000 m², která se skládá ze tří částí, jsme zvládli postavit takřka za rok. Jednalo se o vybudování nové, moderní, maximálně automatizované plničky sudů a IBC, která bude vyhovovat současným standardům, co se týče environmentálních aspektů, hygieny i bezpečnosti.

Hlavní objekt stavby (hala SO 02) je dvoulodní prefabrikovaná ŽB konstrukce, založení hlubinné, a to na velkorozměrných pilotách o průměru 1200 nebo 900 mm vetknutých do šterkové vrstvy. Opláštění je tvořeno sendvičovými panely. K hale přináležejí tři nákladové rampy, jejich horní hrana se nachází v úrovni čisté podlahy haly.

K objektu patří také spojovací tunel, který propojuje navrhovanou halu se stávajícím objektem skladu sudů. Stavba zahrnovala i přípojku říční vody, potrubní mosty, komunikace a další inženýrské objekty.

S česko-čínskou společností BorsodChem, která patří mezi největší světové producenty anilínu, jsme obnovili spolupráci zhruba po 50 letech. Před půlstoletím jsme zde postavili jinou halu a zajímavostí jistě také je, že oba objekty spolu de facto sousedí.



Název zakázky:

Stavba S/002/18 – Nová plnička produktů AMI – I. etapa

Investor: BorsodChem MCHZ, s.r.o.
Doba výstavby: 08/2021 – 09/2022
Místo: Ostrava-Mariánské Hory



Polyfunkční domy A + B Rezidence Nová tržnice, Veselí nad Moravou



Slavnostně jsme pokleпали na základní kámen polyfunkčních domů A+B Rezidence Nová tržnice ve Veselí nad Moravou. Akce se zúčastnili také zástupci města Veselí nad Moravou, které je investorem této stavby, v čele se starostou města Petrem Kolářem.

Polyfunkční domy „A“ a „B“ jsou součástí Rezidence Nová tržnice, která nabízí moderní prostory k bydlení či podnikání v centru města Veselí nad Moravou. Oba objekty „A“ + „B“ jsou čtyřpodlažní. Celkem zde vznikne 24 bytových jednotek, v parteru obou objektů se počítá s komerčními prostory. Sekce A bude disponovat devíti a sekce B patnácti byty.

Předpokládaný termín dokončení výstavby polyfunkčního domu „B“ je v prosinci roku 2023, polyfunkční dům „A“ by měl být postaven v první polovině roku 2024. Celkové náklady na výstavbu obou objektů dosáhnou více než 160 milionů korun.

Apartmánový komplex Stráně, Zlín



V rámci realizace zakázky apartmánového komplexu Stráně ve Zlíně jsme v úvodu řešili zejména přeložky inženýrských sítí (silnoproud, slaboproud), které bylo nutné přeložit před samotnou demolicí původního objektu či v jejím průběhu. Nyní máme za sebou velkou část bouracích prací,

probíhá odtěžení zeminy ze stavební jámy a realizace záporového pažení včetně kotvení.

V dohledné době nás čekají práce spojené se založením objektu – piloty a monolitické konstrukce, které budou probíhat zejména v době nestabilního počasí, což klade na realizaci a jeho tým větší nároky.

Apartmánový komplex Stráně, který se skládá ze dvou šestipodlažních objektů, nabídne 71 bytů, vyhlídkovou kavárnu i téměř stovku parkovacích míst.



Parkovací dům u ZOO, Ostrava



Aktuálně je na stavbě vícepodlažního parkovacího domu u ZOO Ostrava dokončeno trvalé pažení stavební jámy, což byl časově nejnáročnější objekt. Pažení tvoří pilotová stěna s pilotami o průměru 900 mm ztužená dvěma monolitickými trámy a šikmými kotvami.

Provedli jsme také odtěžení cca 19 000 m³ zeminy, vyplnili jsme prostor

mezi pilotami stříkaným betonem a připravili základy pod konstrukci. Kolem budoucích komunikací jsme

dokončili opěrné stěny.

Koncem října byla zahájena montáž prefabrikované konstrukce garáží. Mimo to pokračujeme na budování připojení k inženýrským sítím, tzn. přípojek NN, vody, kanalizace, veřejné osvětlení a komunikace kolem budoucí garáže.

Všechny práce pokračují v souladu s harmonogramem tak, abychom v polovině dubna roku 2023 mohli stavbu předat investorovi.



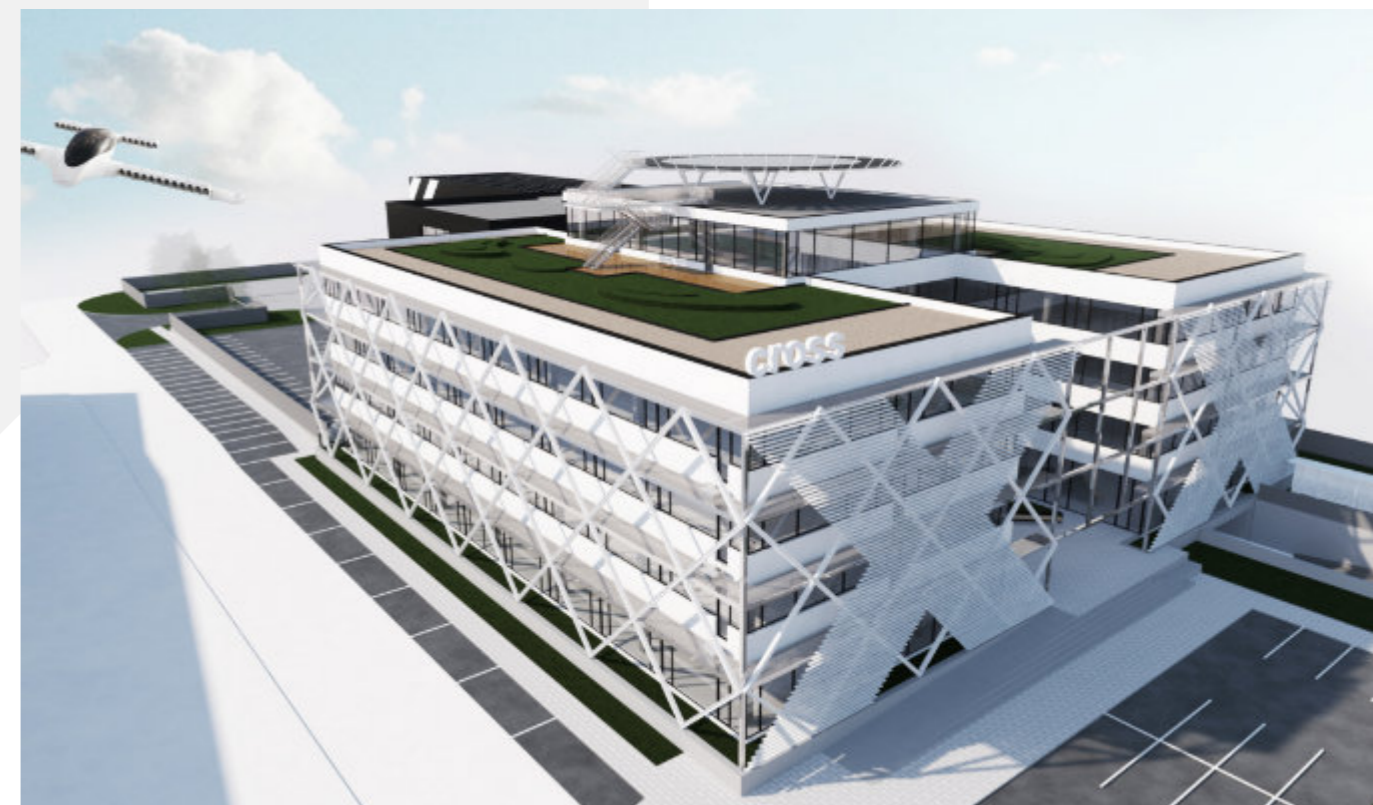
Vývojové a produkční sídlo společnosti CROSS, Zlín

Výstavba naší v současnosti největší zakázky je v plném proudu. Na stavbě vývojového a produkčního sídla společnosti CROSS probíhají práce na zpevněných plochách a komunikacích kolem celého areálu. Jsou také osazeny retenční nádrže a dokončeny kompletní trasy areálových kanalizací.

Významným dílčím úkolem byla betonáž poslední výškové úrovně největšího stavebního objektu, velkého monolitu ve tvaru písmene H, kterým je konstrukce vertiportu, což je plocha pro VTOL letadla, která mohou startovat a přistávat vertikálně. Společnost CROSS díky tomuto vertiportu plánuje

vyzkoušet futuristický koncept městské letecké mobility.

V následujících týdnech a měsících nás čeká montáž oken a dveří, práce v interiéru, zejména omítky, montáže SDK konstrukcí, podlahy a taktéž montážní práce týkající se „profesí“ (VZT, Elektro, SLP, ÚT a chlazení). Dalším milníkem bude poté montáž předsazené ocelové konstrukce fasády. Plánované dokončení stavby je na jaře 2023.



Výrobní hala pro greiner assistec, Březová

V květnu jsme zahájili přípravné práce nutné k výstavbě jednopodlažní výrobní haly H3 pro firmu greiner assistec v obci Březová u Slušovic. Stavba haly začala po vydání stavebního povolení v srpnu pilotáží a základovými patkami. Následně proběhla montáž železobetonové prefabrikované konstrukce, kterou dodávala naše PREFA.

Aktuálně probíhá montáž ocelových konstrukcí, pokládka trapézových plechů a montáž kovoplastického pláště. Jelikož se jedná o přístavbu ke stávající výrobní hale, kde je nutné zachovat zásobování výroby, musela být přístavba haly H3 rozdělena na dvě etapy. Nyní probíhá výstavba 1. etapy v rozsahu cca 75 % celkové plochy haly H3. Po dokončení této etapy, což představuje nosnou železobetonovou prefa konstrukci opláštěnou

kovoplastickým pláštěm, montáž střešního pláště včetně světlíků, osazení výplní a betonáž podlahy této části haly, zde bude v lednu 2023 umožněno zásobování stávajících výrobních prostor.

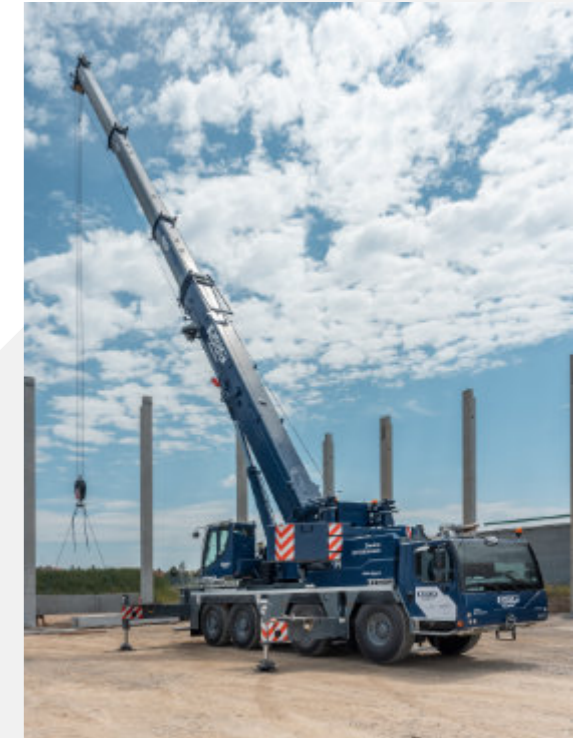
Poté bude zahájena výstavba 2. etapy, která bude náročná hlavně z hlediska prostoru montáže této části, kde dochází ke kolizi se zásobováním pro provoz firmy. Realizace jednopodlažní výrobní haly by měla být dokončena v červnu 2023.



Pořídili jsme nejvýkonnější čtyřnápravový jeřáb na trhu

Naše středisko nákladní dopravy se může pochlubit novým přírůstkem. V polovině roku 2022 jsme pořídili autojeřáb Liebher LTM 1120, který je ojedinělý svou nosností 120 tun pouze na čtyřnápravovém podvozku. Tento mobilní jeřáb je mimořádně silný – jedná se dokonce o nejvýkonnější čtyřnápravový jeřáb na trhu. Rameno je v této třídě jeřábu nejdelší a při plném zvedání má extrémně vysokou nosnost. To zvyšuje flexibilitu a šetří náklady na dopravu, protože tento jeřáb dokáže řešit úlohy, které by normálně vyžadovaly pětinařpravový jeřáb.

Z důvodu zkvalitňování našich služeb a rozvoje celé naší stavební skupiny PSG jsme v roce 2022 investovali do střediska nákladní dopravy více než 30 milionů korun. Kromě autojeřábu jsme pořídili také dvě soupravy, jednu s plošinovým a druhou se sklopným návěsem. V předešlých dvou letech jsme kromě toho naši flotilu doplnili o auto s hydraulickou rukou, soupravu pro přepravu cementu a speciál pro přepravu dlouhých vazníků.



Betonárna PSG má za sebou velkou betonáž pro Continental Barum

Pro otrokovický závod společnosti Continental Barum naše betonárna zajišťovala betonáž základové desky nového skladu pneumatik. Beton se dodával po částech, celkem se jednalo o patnáct betonáží po cca 600 m³. Na základovou desku bude navazovat montovaný skelet.



Naše PREFA realizuje

Logistická hala OP3 – CTPark Ostrava

Prefabrikovaná konstrukce čtyřlodiho halového objektu. Celkové půdorysné rozměry: 88 x 204 m.



Distribuční hala – Průmyslová zóna Mošov

Prefabrikovaná konstrukce jednolodiho halového objektu s dvojpodlažní administrativní přístavbou. Celkové půdorysné rozměry: 30 x 153 m.



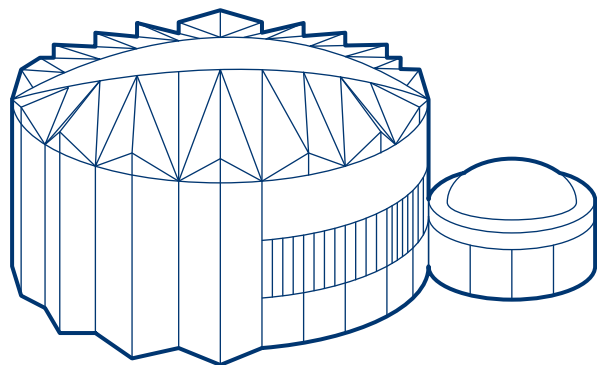
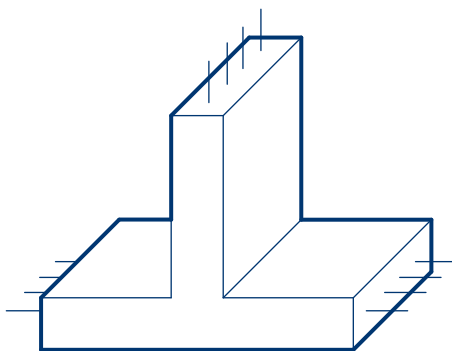
Skladová hala Z8 – CTPark Brno

Prefabrikovaná konstrukce halového objektu se třemi dvojpodlažními vestavky. Celkové půdorysné rozměry: 96 x 335 m.

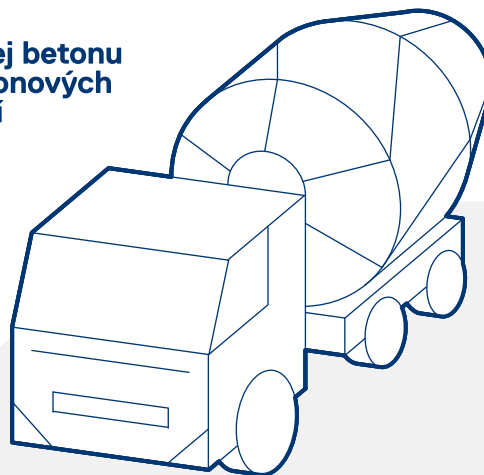


**Železobetonové
konstrukce**

**Generální
dodávka staveb**



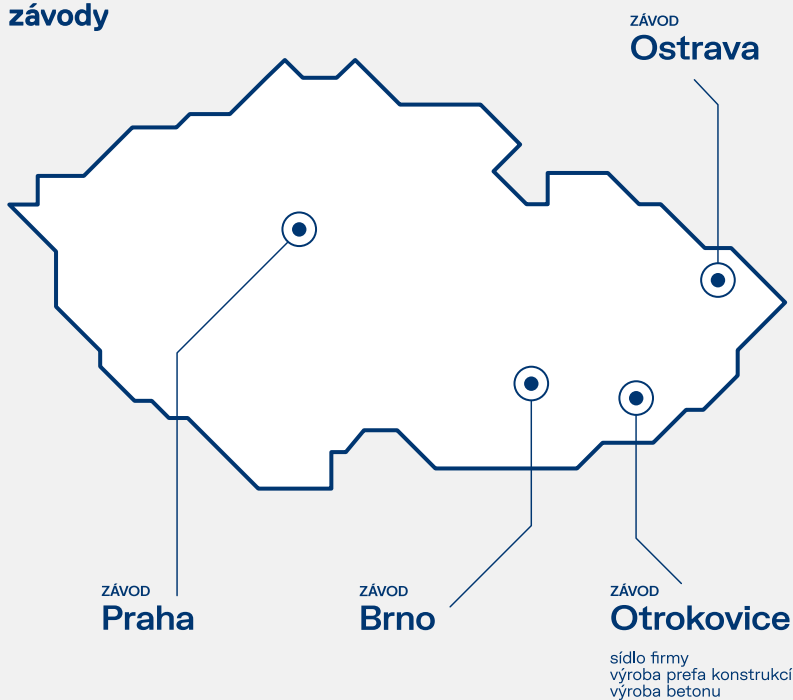
**Prodej betonu
a betonových
směsí**



Naše závody

www.psg.cz

Stavíme pro budoucnost



Radim Lakomý
Obchodní ředitel

T: +420 737 256 880
E: lakomy@psg.cz



Report

**Firemní zpravodaj pro
obchodní partnery
stavební skupiny PSG**

2/2022, vydáno 5. 12. 2022.

Registrační číslo:
MK ČR E 18310

Vydavatel:
PSG Direction s.r.o.

Adresa redakce:
Napajedelská 1552,
765 02 Otrokovice

Periodicita:
2x ročně

Redakční rada:
Mgr. Luděk Stránský,
Ing. David Blažek,
Peter Surovič,
Jan Surovič,
Ing. Miloš Horňák,
Ing. Martin Vaňáč,
Tomáš Vaněk,
Ing. Denisa Konvičná,
Mgr. Patrik Kamas.

Design:
Modest Studio

Fotografie:
Firemní fotobanka,
ER Media,
Vojtěch Pavelčík.